



SNABBSTART GUIDE A-SERIEN

HITECH 4

SE

VALTRA

YOUR WORKING MACHINE

VALTRA A-SERIEN HITECH 4

Denna guide har utvecklats för att hjälpa Valtra-förare att snabbt bekanta sig med sin traktor. Vänligen notera att det här är INTE en instruktionsbok. Innan du använder traktorn, är det viktigt att du läser instruktionsboken med alla säkerhetsinstruktioner.

Modellerna i A-serien Hitech använder en kraftfull 4-cylindrig AGCO Power-motor kombinerat med en transmission med fyrstegad snabbväxel och 16 + 16 växlar, vilket resulterar i en tillförlitlig allroundtraktor. En modern och rymlig hytt innebär bättre ergonomi och en tyst arbetsmiljö för föraren och gör att du kan utföra ditt arbete på bästa möjliga sätt.

YOUR WORKING MACHINE

DIN

Chassi	4
Reglage på instrumentpanelen	6
Reglage på sidopanel och armstöd	7
Transmission	9
Innan du kör traktorn	9
Börja köra	10
Byta växel	11
Förprogrammera Powershift- och gruppväxeln	12
Automatväxling	13
HiTech	14
AutoTraction	15
Motorvarvtalsminne	16
Hydraulik: Justera bakre ventiler	17
Bakre lyft	18
Bakre reglage och anslutningar	19
Bakre kraftuttag	20
Tips	21

ARBETS-

Fältarbete	22
Transport	23
Arbete med frontlastare	24
Arbete med kraftuttag	25

MASKIN

Instrumentbräda	26
-----------------------	----



CHASSI

A5 HiTech 4 är tillgänglig på A105- och A115-modeller.

MODELL	A105	A115
Motor	Agco Power, 4-cylindrig, 4,4 liter	
Max. uteffekt, hk	105	115
Max. uteffekt, kW	78	86
Max. vridmoment, Nm	455	435
Chassi	Medel	
Transmission	4WD, 16+16, HiTech 4 powershift med Power Shuttle. Krypväxel som tillval.	
Kraftuttag	Kraftuttag med 2 eller 3 hastigheter	
Lyftkraft, ton	4,3 ton	
Pumpkapacitet	98 l/min	
Hjulbas, mm	2430	





INSTRUMENTPANEL

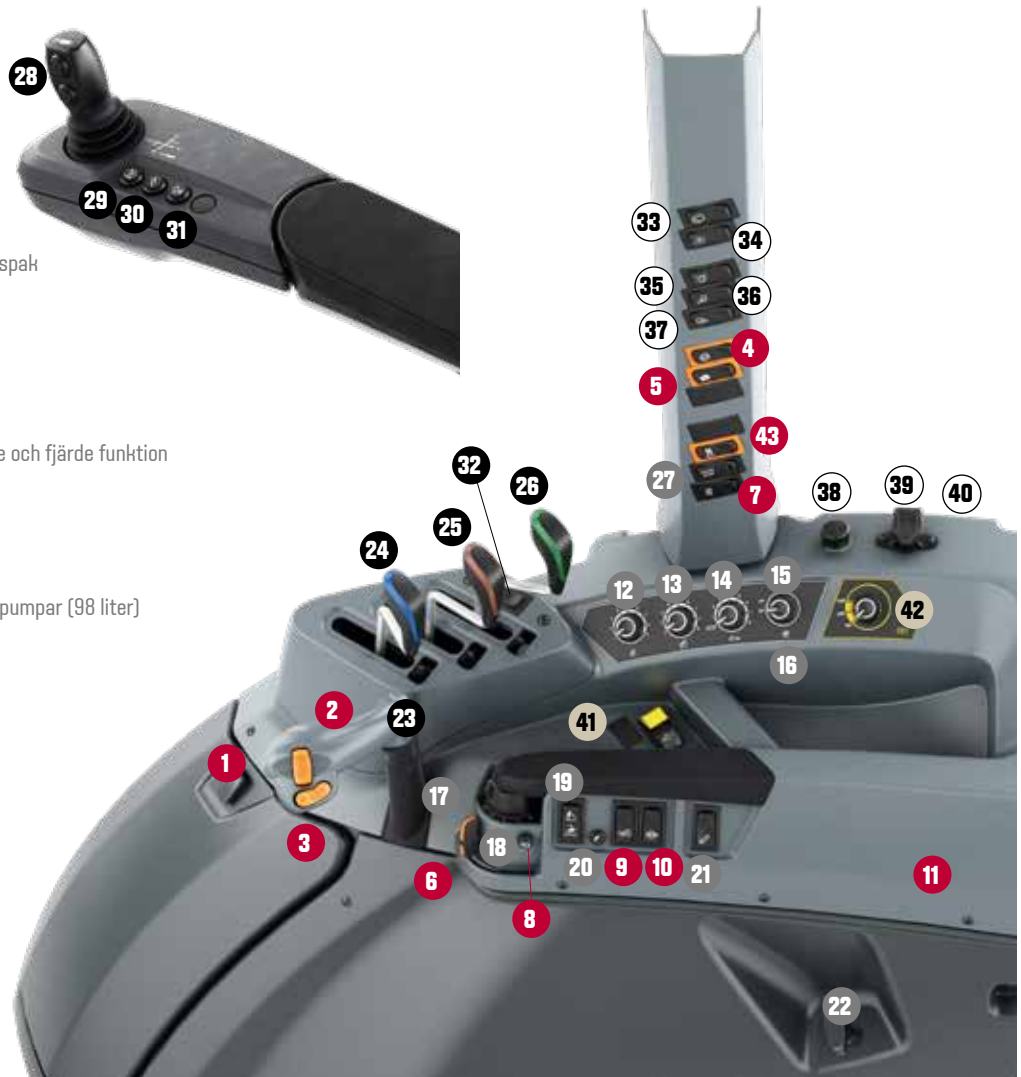


1. Instrumentpanel
2. Omkopplare för varningsljus
3. Fram-/backväxelspak
4. Tändningslås
5. Multifunktionsspak
6. Belysningsomkopplare
7. Justeringsspak för rattläge
8. Reglage för instrumentpanelens display
9. Kopplingspedal
10. Pedal för rattlutning
11. Låsplatta för ihopkoppling av bromspedaler
12. Bromspedaler
13. Fotgaspedal

1. Strömställare för gruppväxel
2. HiShift-knapp
3. Strömställare för snabbväxel
4. Strömställare för automatväxling
5. Omkopplare för krypväxel
6. Handgas
7. Strömställare för test av släpets tryckluftsbroms (tillval)
8. Minnesknapp för motorvarvtal
9. Omkopplare för fyrhjulsdraft (4WD)
10. Omkopplare för differentialspär
11. Minnesknapp för motorvarvtal bak (tillval)
12. Väljare för sänkhastighet
13. Väljare för max. lyfthöjd
14. Reglage, dragkraftreglering
15. Vred för transportdämpning
16. Indikeringslampa för transportdämpning
17. Arbetslägesmarkör
18. Vred för arbetslägesmarkör
19. AutoControl-strömställare (lyft/stopp/sänk)
20. Knapp för tvångssänkning
21. Omkopplare för lyftning/sänkning

REGLAGE PÅ SIDOPANEL OCH ARMSTÖD

- 22. Spak för frigöring av draghrok
- 23. Positions-låsning av hydraulventilens styrspak
- 24. Styrspak för hydraulventil 1
- 25. Styrspak för hydraulventil 2
- 26. Styrspak för hydraulventil 3
- 27. Omkopplare för traktorvakt (tillval)
- 28. Joystick inklusive tryckknappar för tredje och fjärde funktion
- 29. Strömställare för frontlastare på/av
- 30. Hydrauliskt redskapslås för frontlastare
- 31. SoftDrive för frontlastare
- 32. Strömställare för kombination av hydraulpumpar (98 liter)
- 33. Bakrutetorkare och -spolare
- 34. Extra nedre värmare
- 35. Roterande varningsljus
- 36. Främre arbetsbelysning
- 37. Bakre arbetsbelysning
- 38. Strömuttag med 2 stift, max. 10 A (tillval)
- 39. Strömuttag med 3 stift, max. 5 A och max. 25 A
- 40. Anslutning för minnesknappen för motorvarvtal (tillval)
- 41. Start/stopp för bakre kraftuttag
- 42. Vred för kraftuttagsvarvtal
- 43. Strömställare för AutoTraction



TRANSMISSION

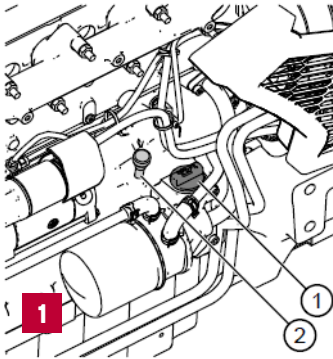
HiTech 4-transmissionen i Valtras A-serie har 16 + 16 växlar i fyra arbetsområden.

Tillvalet krypväxel är tillgängligt när det finns behov av de allra lägsta hastigheterna ned till 150 m/h vilket ger en transmission med 32 + 32 växlar med utmärkt överlappning av växlarna. Se exempel på tillgängliga hastigheter.

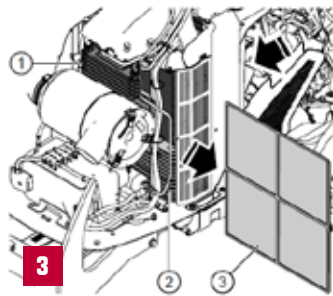
Tips Du kan ändra körriktning utan att använda kopplingspedalen. Använd helt enkelt PowerShuttle-spaken under ratten. Du kan även använda kopplingspedalen om du föredrar det.

Gruppväxel och Powershift-växel	Hastighet vid 2200 varv/min (km/h)	Hastighet med aktiverad krypväxel (km/h)
A1	2,07	0,13
A2	2,54	0,19
A3	3,14	0,23
A4	3,85	0,28
B1	5,09	0,37
B2	6,24	0,46
B3	7,71	0,56
B4	9,45	0,69
C1	10,64	0,78
C2	13,05	0,95
C3	16,14	1,18
C4	19,78	1,45
D1	25,21	1,84
D2	30,91	2,26
D3	38,23	2,79
D4	40	3,43

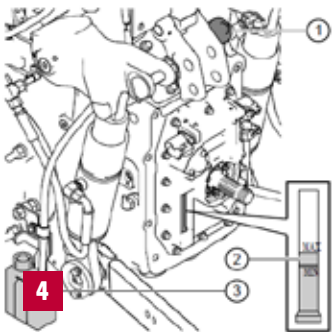
Bakdäck 16.9R38 (SRI =800 mm)



1 Oljepåfyllningsplugg
2 Mätsticka



1 Bränslekylare
2 Kylare
3 Kylarfilter



1 Oljepåfyllningsplugg
2 Oljenivåmätare
3 Behållare för oljeläckage för snabbkopplingar

INNAN DU KÖR TRAKTORN

Kontrollera att de dagliga underhållskontrollerna har gjorts innan du startar traktorn. De dagliga underhållskontrollpunkterna är:

1.

Kontrollera oljenivån i motorn med mätstickan

Motoroljestickan sitter på höger sida av motorn. Se till att motoroljenivån är mellan den undre och övre markeringen. Fyll vid behov på olja genom oljepåfyllningspluggen.

2.

Kontrollera kylvätskenivån

Se till att kylvätskenivån i kylarens expansionstank är över vätskenivåmärket för kall vätska. Kylarens expansionstank sitter under motorhuvuven

3.

Visuell kontroll: däck, oljeläckage, kylare.

Rengör vid behov den främre grillen och kylarna.

4.

Kontrollera oljenivån i transmissions- och hydraulsystem

Oljenivån ska ligga mellan min.- och max.-strecken på oljenivåmätaren. Mätaren är placerad längst bak på traktorn, bredvid kraftuttagsaxeln. Avlägsna oljan och kassera den om behållaren för oljeläckage för snabbkopplingarna är full.

5.

Kontrollera bränsle- och AdBlue-nivån

BÖRJA KÖRA

1. Tryck ned kopplingspedalen och starta motorn.
2. Välj hastighetsområde och lämplig växel. Kom ihåg att välja en växel som är tillräckligt låg för att hantera starten.
3. Tryck ned bromspedalerna för att hålla traktorn stilla om du startar i en sluttning.
4. Välj körriktning framåt eller bakåt med Power Shuttle-spaken.
5. Släpp kopplingspedalen.
6. Justera körhastigheten med gaspedalen och växla efter behov (se nästa sida).



BYTA VÄXEL

I A5-seriens traktorer har du 4 Powershift-växlar i 4 områden. Som tillval kan du även ha superkrypväxlar som används för mycket låga hastigheter.



Ändra Powershift-växeln

1.
 - Tryck på plussidan på knappen för att växla upp.
 - Tryck på minussidan på knappen för att växla ned.
 - Håll Powershift-tryckknappen intryckt för att växla flera steg under intryckningen.

2. Tryck ned kopplingspedalen eller HiShift-tryckknappen och håll Powershift-tryckknappen intryckt för att fortsätta Powershift-växlingen till ett annat hastighetsområde.

Byt hastighetsområde

3. Tryck på plussidan på knappen för att växla upp.
Tryck på minussidan på knappen för att växla ned.

4. Du kan koppla in krypväxeln (tillval) med omkopplaren för krypväxel. Stanna alltid traktorn innan krypväxeln kopplas in eller ur.

FÖRPROGRAMMERA POWERSHIFT-VÄXELN OCH GRUPPVÄXELN

1. Välj Powershift-växeln och gruppväxeln.



2. Välj körriktning med Power Shuttle men håll traktorn stilla och kopplingen och bromspedalerna nedtryckta.



3. Tryck på förprogrammeringsknappen.

- Vald Powershift-växel och gruppväxel är förprogrammerade. Förprogrammerad Powershift-växel och gruppväxel visas på instrumentpanelens display.
- När du ändrar körriktning, går den förprogrammerade Powershift-växeln och varvtalet automatiskt i ingrepp



4. Om du vill avbryta förprogrammeringsfunktionen, tryck och håll nere förprogrammeringsknappen. Förprogrammerad Powershift-växel och gruppväxel på instrumentpanelens display försvinner.

AUTOMATVÄXLING

Traktorn har tre lägen för automatväxling:
AUTO 1, AUTO 2 och Manuell.



- **AUTO 1-läget**, växlas Powershift-växlarna automatiskt. Men motorns varvtalsgränser för växeländringar är lägre, vilket minskar bränsleförbrukningen och utsläppen.
- **AUTO 2-läget**, växlas Powershift-växlarna automatiskt. Motorvarvtalet är högre för att tillföra större kraft.
- **I manuellt läge**, kontrollerar du växlingen manuellt med Powershift-tryckknapparna.

1.

För att aktivera manuellt läge på automatväxlingen, tryck ned sidan på omkopplaren som är motsatt sida från symbolen.

2.

Koppla in Auto 1-läget genom att skjuta omkopplaren till mittläget.. Symbolen AUTO 1 visas på displayen. I detta läge, ändras Powershift-växeln automatiskt, men vid ett lägre motorvarvtal, vilket minskar bränsleförbrukningen och utsläppen.

3.

För att koppla in Auto 2-läget, tryck ned omkopplarens symbolsida. Symbolen AUTO 2 visas på displayen.

HITECH

Varje gruppväxel har fyra Powershift-växlar. Du kan byta växel med Powershift-tryckknappen. Du behöver inte använda kopplingspedalen när du växlar Powershift-växeln eller gruppväxeln.

Enkel växling med HiTech PowerShuttle-spaken eller HiShift-tryckknappen. Inget behov av en kopplingspedal.



AUTOTRACTION



AutoTraction är ett standardalternativ för alla A5-modeller. AutoTraction minimerar användningen av kopplingspedalen eftersom du kan stoppa traktorn genom att bara använda bromsarna.

AutoTraction kopplar ur kopplingen om:

- båda bromspedalerna trampas ned
- körhastigheten är lägre än 20 km/h
- gaspedalen och kopplingspedalen eller HiShift-knappen inte är intryckta
- riktningen på Power Shuttle-spaken är samma som körriktningen

När du sitter i förarstolen och kopplar in riktningen med Power Shuttle-spaken, kan du koppla in dragkraft på nytt om du släpper upp bromspedalerna eller trycker på kopplingspedalen eller gaspedalen. Då kan du starta i backe om du justerar bromskraften med bromspedalen och kopplar in dragkraften med kopplingspedalen eller gaspedalen.



Autotraction kan aktiveras eller avaktiveras med strömställare i höger b-stolpe

MOTOR

MOTORVARVTALSMINNE

Med motorvarvtalsminnet kan du enkelt använda ett visst motorvarvtal för till exempel kraftuttagsarbete. Du kan styra motorvarvtalsminnet med knappen på den högra sidopanelen.

Ställa in och använda motorvarvtalsminnet

1. Välj önskat motorvarvtal med gaspedalen eller handgasen.
2. Tryck på minnesknappen för motorvarvtal i 3 sekunder. Du hör ett ljud och en symbol tänds på instrumentpanelen.
3. Aktivera och avaktivera motorvarvtalsminnet genom att trycka på minnesknappen för motorvarvtal i 1 sekund.
4. Om du vill starta minnet för motorvarvtalet på nytt, tryck in minnesknappen för motorvarvtal i 1 sekund.



HYDRAULIK

JUSTERA BAKRE VENTILER

A5-seriens traktorer har hydraulik med öppet mittläge med upp till tre tilläggsventiler. Maximalt hydraulflöde är 98 l/min modell A105 och A115



1. Ventilerna kan låsas enkelt - för konstant flöde eller i neutral.



2. Du kan dessutom välja ett alternativ med två elektroniskt styrda ventiler för frontlastare.



3. I modellerna A105-A115 erhåller du det maximala flödet på upp till 98 l/min genom att kombinera flödet från de två pumparna med en vippströmställare intill hydraulpakarna.

Tips Traktorn kan kompletteras med en flödesreglerventil. Denna ventil styrs från traktorns bakände och reglerar mängden olja som är tillgänglig från den bruna ventilen. Det återstående oljeflödet kan samtidigt användas för att driva lyften eller annan funktion. Med denna enhet kan du justera hastigheten på en hydraulmotor eller/och använda två funktioner samtidigt. Se nummer 2 på BAKRE REGLAGE-sidan.

BAKRE LYFT

Aktivera reskapslyften med strömställaren för lyft/stopp/sänk:

1. Tryck först på höj/stopp/sänk-omkopplaren till stopp-läget och sedan till lyftläget för att aktivera bakre lyften.
2. Tryck ned knappen till sänkläge för att sänka dragstängerna till höjden som ställts in med styrvredet för arbetsläge. Du kan justera dragstängernas position med styrvredet
3. Använd knappen för tvingad sänkning om du tillfälligt måste sänka dragstängerna under gränsen som ställts in med styrvredet för arbetsläge.
4. Tryck in övre delen av lyft/stopp/sänk-omkopplaren för att lyfta dragstängerna till höjden som ställts in med vredet för lyfthöjd.
5. Använd den bakre omkopplaren för lyftning/sänkning för att få full kontroll över redskapets rörelse när du ansluter redskap.

Du måste aktivera trepunktslyften varje gång du slår på strömmen eller när du använder den bakre lyft/sänk-omkopplaren eller lyft/sänk-knapparna på stänkskärmarna.

När du använder lyft/sänk-knapparna på bakskärm, rör sig lyften så länge du trycker in knappen. Rörelsen stoppas omedelbart när du släpper knappen. På så sätt har du full kontroll över trepunktslyftens rörelse.

6. Tryck på lyftknappen för att lyfta trepunktslyften.
7. Tryck på sänknappen för att sänka trepunktslyften. Ju längre du håller in knappen desto snabbare sjunker trepunktslyften.

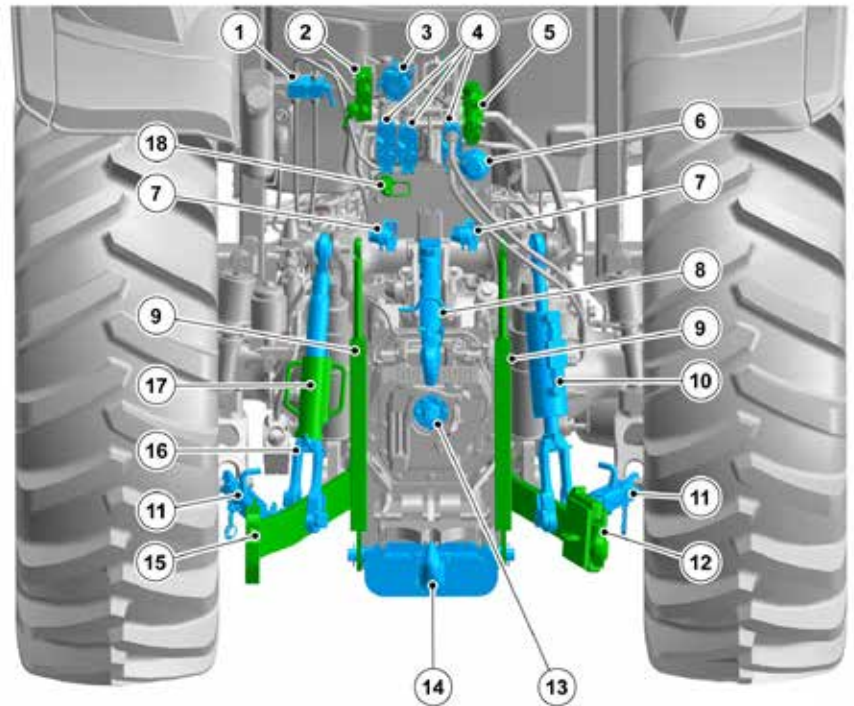
OBS! De externa tryckknapparna för lyftning/sänkning fungerar inte när höj/stopp/sänk-omkopplaren står i transportpositionen.



BAKRE REGLAGE OCH ANSLUTNINGAR

A5 HiTech4

- | | |
|-----|--|
| 1. | Avstängningsventil för lyftdragkrokens utskjut (tillval) |
| 2. | Tvålednings hydraulisk släpvagnsbroms (tillval) |
| 3. | Anslutning för låsningsfri släpvagnsbroms (ABS) |
| 4. | Snabbkopplingar för yttre hydraulik |
| 5. | Flödesreglering hydraulik (tillval) |
| 6. | Belysningsuttag för släp |
| 7. | Tvålednings pneumatisk släpvagnsbroms (tillval) |
| 8. | Toppstång |
| 9. | Lyftlänkar för lyftdragkrok |
| 10. | Hydraulisk lyftlänk (tillval) |
| 11. | Stabiliseringsstag |
| 12. | Teleskopiska dragstänger (tillval) |
| 13. | Kraftuttagstapp |
| 14. | Lyftdragkrok |
| 15. | Fånghakar (tillval) |
| 16. | Lyftlänk för trepunktslyft |
| 17. | Justering för lyftlänk |
| 18. | Snabbkoppling för fri retur till yttre hydraulik |



TRKLN0110417001

Det finns många alternativa drag förutom lyftdragkroken.

BAKRE KRAFTUTTAG

A-seriens traktorer kan utrustas med ett kraftuttag med två hastigheter eller tre hastigheter enligt specifikation. Kraftuttagshastigheten kan alltid avläsas på prestandamonitorn.



1

1.

Det bakre kraftuttaget slås på och av med vippströmställaren på den högra konsolen.

2.

Hastighetsvalet görs elektroniskt från den högra sidopanelen.



2

ANVÄNDNING AV KRAFTUTTAGSSTRÖMSTÄLLARE I VALTRA A-SERIENS MODELLER

1. Starta bakre kraftuttaget

Du måste sitta i förarstolen för att starta kraftuttaget med strömbrytaren inne i hytten.

Välj en lämplig växel med vredet för kraftuttagsvarvtal.

Tryck och håll in strömbrytaren för kraftuttaget och dra den bakåt för att starta.

För att starta kraftuttaget med knappen på bakskrmen, håll den intryckt i 3 sekunder.

2. Stanna bakre kraftuttaget

Tryck och håll in strömbrytaren för kraftuttaget och för den framåt för att stanna kraftuttaget. Släpp sedan strömbrytaren.

3. Att använda kraftuttagsbromsen

Tryck på strömbrytare för kraftuttaget och för den framåt för att stänga av kraftuttaget. Håll kvar strömbrytaren framåt i mer än 2 sekunder så aktiveras kraftuttagsbromsen och kraftuttagstappen bak slutar rotera. När du släpper strömbrytaren släpper kraftuttagsbromsen.

VIKTIGT!: Använd endast kraftuttagsbromsen i nödlägen när det är nödvändigt att stanna kraftuttaget omedelbart.

Du kan använda kraftuttagsbromsen för att stanna kraftuttaget snabbt när du avbryter kraftuttagsarbete.

Använda kraftuttaget för stationär drift: När kraftuttaget är i drift och du reser dig upp från förarstolen, kommer stolsbrytaren att stanna kraftuttaget. För att undvika det, använd strömbrytaren för kraftuttaget och håll den i startposition under tre sekunder innan du reser dig upp (Kraftuttaget måste vara i drift när man gör detta).



TIPS

TIPS FÖR ATT KÖRA VALTRA A5

HiShift – Byt växel utan en kopplingspedal. Varje gruppväxel har fyra Powershift-växlar. Du kan byta växel med Powershift-tryckknappen. Du behöver inte använda kopplingspedalen när du växlar Powershift-växeln eller gruppväxeln. Du behöver inte flytta benet!

Standard Auto-Traction - den här funktionen har revolutionerat traktorkörningen. Med A5-traktorn behöver du bara använda kopplingspedalen när du startar motorn. I andra fall behöver du bara broms- och körpedaler för manövrering av traktorn. Drivningen frikopplas genom att bromspedalerna trycks ner och kopplas in igen när de släpps upp. Marknadens mest intuitiva och enkla sätt att köra en traktor!

Automatväxling - Med den här funktionen kan traktorn hantera växlingarna inom ett intervall.

Hydraulflöde efter behov – A105 och A115 är utrustade med dubbla hydraulpumpar. När du behöver mer hydraulflöde för redskapsdrift eller en frontlastare kan du enkelt kombinera hydraulflödet från de båda pumparna genom att trycka på en strömställare.



KRAFTUTTAG ARBETE

1. Tryck ned kopplingspedalen och starta motorn.
2. Välj rätt kraftuttagsvarvtal från konsolen till höger.
3. Koppla in kraftuttaget med omkopplaren på den högra konsolen
4. Ange nödvändigt varvtal med handgas eller gaspedal. Kraftuttagshastigheten kan avläsas från instrumentpanelen.
5. Spara motorvarvtalet i motorvarvtalsminnet
6. Ställ in handgasen till minsta läget (se tipset nedan)
7. Välj rätt växel och börja arbeta



Tips Du kan styra motorvarvtalet mellan tomgång och arbetsläge med bara minnesknappen för motorvarvtal efter det har ställts in.

Tips Tänk på att du kan använda AutoTraction för stopp och kör. Det minimerar användningen av kopplingspedalen eftersom du kan stoppa traktorn genom att bara använda bromsarna.



FRONTLASTARE ARBETE

MED ELEKTRONISKA REGLAGE

1. Tryck ned kopplingspedalen och starta motorn.
2. Aktivera frontlastaren.
3. Vid behov aktivera SoftDrive.
4. Kombinera hydraulflödet från de två pumparna för att öka det.
5. Använd det hydrauliska redskapslåset för att ansluta och frigöra redskap.
Tryck ned knappen för det hydrauliska redskapslåset och den övre knappen för joysticken (välj 3) och flytta samtidigt joysticken åt vänster.

Tips Kom ihåg startfunktionerna AutoTraction och PowerShuttle och minimera din användning av kopplingspedalen.



FÄLT- ARBETE

1. Tryck ned kopplingspedalen och starta motorn.
2. Välj gruppväxel A, B eller C.
3. Aktivera fyrhjulsdriften och differentialspärren.
4. Aktivera Auto1 eller Auto2 automatväxling beroende på uppgiften.
5. Välj körriktning med körväljarspaken.
6. Tryck ned gaspedalen eller använd handgasen.





VÄGTRANSPORT- ARBETE



1. Tryck ned kopplingspedalen och starta motorn.
2. Välj gruppväxel C eller D.
3. Stäng AV fyrhjulsdriften när du kör på väg.
4. Aktivera Auto1 eller Auto2 automatväxling beroende på uppgiften.
5. Välj körriktning med hjälp av körväljarspaken och tryck på gaspedalen.

INSTRUMENTBRÄDA

HÖGER DISPLAY

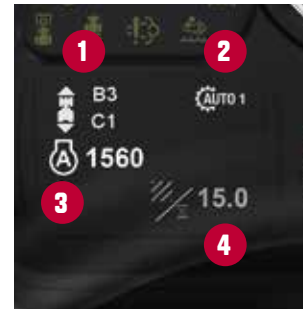


1. Neutral eller parkeringsbroms symbolen eller det valda området och Powershift-växel
2. Krypväxel
3. Hörhastighet
4. Valt varvtal bakre kraftuttag
5. Värdet på motorvarvtalet eller bakre kraftuttag
6. Valt läge bakre kraftuttag

VÄNSTER DISPLAY

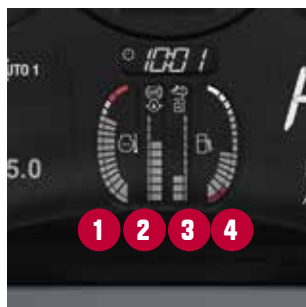
1. Blinkers för släpvagn
2. Vänster blinkers
3. Varvräknare
4. Helljus
5. Blinkers höger

6. Blinkers för släpvagn
7. Vänster display
8. Klocka
9. Övervakningsmätare
10. Höger display



1. Förprogrammerad gruppväxel och Powershift-växel för hörning framåt och bakåt
2. Inställning för automatväxling
3. Varvtalshållarinställning
4. Uppmätt triggervärde

ÖVERVAKNINGSMÄTARE



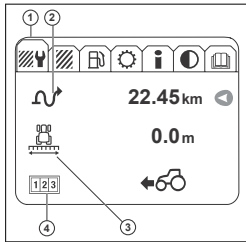
1. Motorkylvätska, temperatur
2. Motorns oljetryck
3. AdBlue/DEF-nivå
4. Bränslenivå



Vid normal körning av traktorn, visar konfigurerings- och informationsskärmen information beträffande varvtal, transmissionsläge och arbetstid. Genom denna display kan du även ändra olika inställningsvärden och se mer information om traktorn och dess funktioner.

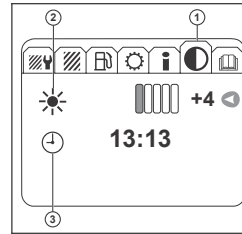
Du kan se uppmätta triggervärden med upp- och nedpilarna.

VÄNSTER DISPLAY



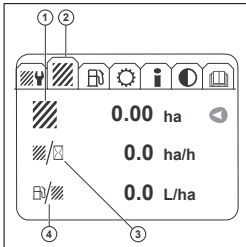
Vyn Inställningar för bearbetad areal

1. Fliken Inställningar för bearbetad areal
2. Köravstånd med en utlösare aktiverad
3. Redskapsbredd
4. Val av trigger



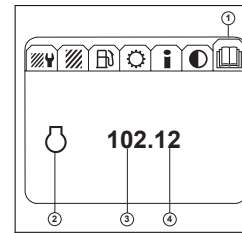
Vyn Ljusstyrka och tid

1. Fliken Ljusstyrka och tid
2. Ljusstyrkan hos instrumentpanelen
3. Tid



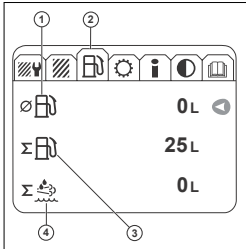
Vyn för bearbetad areal

1. Total bearbetad areal i hektar sedan början av arbetet
2. Fliken Bearbetad areal
3. Genomsnittlig areal i hektar för en timmes arbete
4. Medelbränsleförbrukning i en hektar



Vy med felhoder

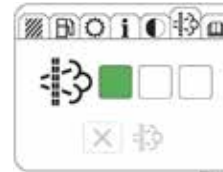
1. Fliken Felkod
2. Ikonen för felkodkällan
3. Allvarlighetsgrad
4. Felkod



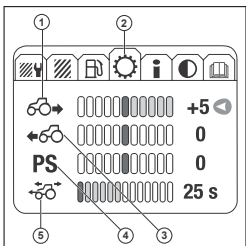
Vy för bränsleförbrukning

1. Aktuell bränsleförbrukning
2. Fliken Bränsleförbrukning
3. Total bränsleförbrukning sedan motorn startade
4. Total AdBlue/DEF-förbrukning

Steg V har en ny vy för partikelfiltrets regenerering

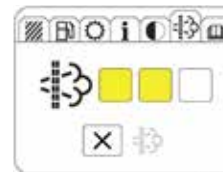


Grönt ljus = OK, det är inte nödvändigt att genomföra regenerering manuellt.

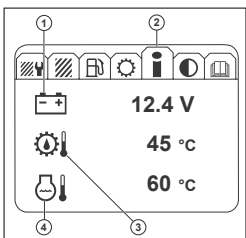


Transmissionsvy

1. Aktiveringsvarvtal för Power Shuttle för körningsriktning framåt och bakåt
2. Fliken Transmission
3. Aktiveringsvarvtal för Power Shuttle för körningsriktning bakåt
4. Aktiveringsvarvtal för Powershift-växeln:
5. Aktiveringstid för fyrhjulsdriften

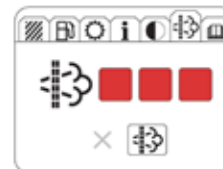


Gul ljus = Partikelfiltret är igensatt med sot. På grund av låg motorbelastning, är avgastemperaturen inte tillräckligt hög för att bränna bort sotet. Öka motorbelastningen. Symbolen i instrumentpanelen för partikelfilter tänds. En larmsignal ljuder var 30:e minut.



Informationsvy

1. Batterispänning
2. Informationsflik
3. Transmissionsolja temperatur
4. Motorkylvätska, temperatur



Rött ljus = Partikelfiltret är igensatt med sot. Motorn arbetar med reducerad effekt. En larmsignal ljuder var 5:e minut. Det är nödvändigt att starta en manuell regenerering.



VALTRA is a worldwide
brand of AGCO

Valtra Inc.
Valmetinkatu 2
FI-44200 Suolahti

Tel. +358 (0)2045 501
www.valtra.com

Lantmännen Maskin AB
0771 - 38 64 00
www.lantmannenlantbrukmaskin.se/maskin/

YOUR WORKING MACHINE